

HP Image Assistant

クイック スタート ガイド



目次

概要	2
用語集	2
システム要件	2
HPIAの使用	3
HPIAのダウンロード	3
参照イメージ構成ファイルのキャプチャ	4
HPImageAssistant.exeの使用	5
結果の分析	6
結果ファイルの保存	13
詳細情報	14

概要

HP Image Assistant (HPIA) は、イメージからメタデータ構成ファイルをキャプチャし、イメージ構成ファイルを比較するWindows® のイメージ比較ツールで、最適なWindowsパフォーマンスが得られるイメージを作成する助けになる推奨事項が示されます。

HPIAでは、HPが開発した参照イメージとIT部門で作成したターゲット イメージを比較し、BIOSバージョン、BIOS設定、デバイス ドライバー、インストールされているソフトウェア、Windows更新プログラムなどの点の違いが強調表示されます。HPIAでは、これらの比較が自動化され、迅速に違いを見つけて更新プログラムのダウンロード/インストールを行うインターフェイスが用意されるため、HPビジネス コンピューターのために、適切なデバイス ドライバー、ソフトウェア パッチ、BIOS設定を含む高品質のWindowsイメージを開発して管理するのに必要な時間が短縮されます。HPIAは直感的で高速な、使いやすい無料のツールです。

用語集

- **参照イメージ** : HPが開発したイメージ、または展開する準備が整っているかすでに展開されているその他のイメージ。HPIAは、参照イメージからXMLイメージ構成ファイルを抽出し、参照用に使います。
- **ターゲット イメージ** : 分析しようとしているイメージで、現在開発中のものである場合があります。HPIAはターゲット イメージとして選択されたイメージからXML構成ファイルを抽出して分析し、参照イメージ構成ファイルと比較します。
- **QFE** : Microsoftによってリリースされるソフトウェア更新プログラム。QFE (Microsoft Quick Fix Engineering) ソフトウェア更新プログラムは、重大な不安定さ、セキュリティ問題、プリインストールに関する問題、顧客によって報告された問題に対処するものです。

システム要件

HPIAは、以下のバージョンのWindowsが稼働しているコンピューターで実行できます。HPIAユーザー インターフェイスの実行可能ファイルであるHPImageAssistant.exeを実行するには.NET Framework 4.5が必要です。

注

HPIAはオペレーティング システムとしてWindows Embedded、Windows Mobile、Windows IoTをサポートしていません。

表1 : サポートされているオペレーティング システム

オペレーティング システム	.NET Framework 4.5
Windows 10	OSリリースに含まれる
Windows 8.1	OSリリースに含まれる
Windows 7 SP1	https://www.microsoft.com/ja-jp/download/details.aspx?id=30653 に移動してソフトウェアをダウンロードし、インストールしてください。

HPIAでは、Windows 10、Windows 8.1、またはWindows 7 SP1オペレーティング システムを実行している、一部のHP EliteおよびProコンピューターからイメージ構成ファイルをキャプチャして分析できます。HPIAでサポートされているイメージの完全なリストについては、<http://www.hp.com/go/clientmanagement> (英語サイト) を参照してください。

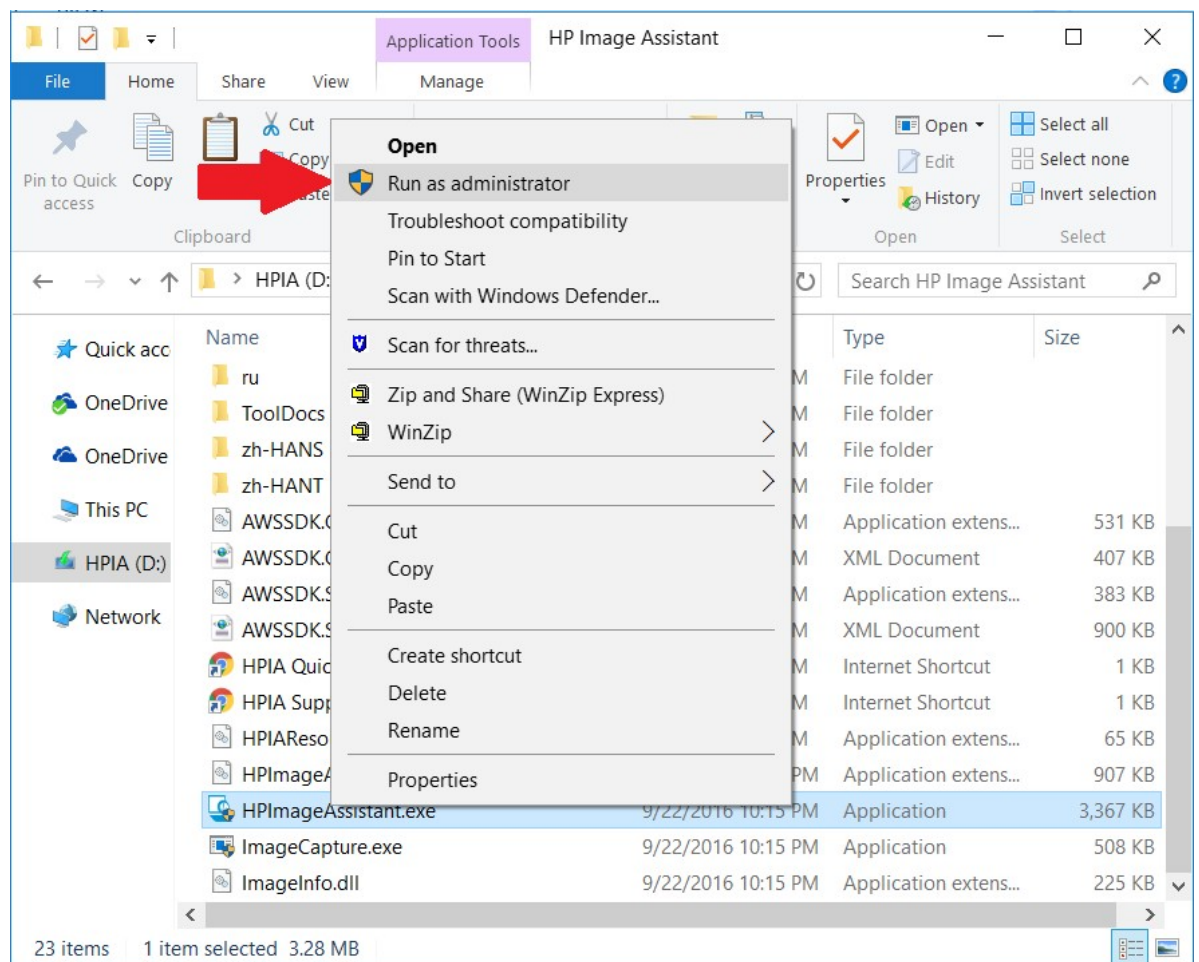
HPIAの使用

HPIAのダウンロード

1. <http://www8.hp.com/us/en/ads/clientmanagement/overview.html>（英語サイト）に移動します。
2. **[Download Library]**を選択します。
3. **[HP Image Assistant]**までスクロールし、SoftPqをダウンロードします。

HPIAは、HPIImageAssistant.exe、HPIImageAssistant.dll、ImageCapture.exe、ImageInfo.dll、ImageUpdate.dll、言語リソース ファイル、およびその他のファイルで構成されています。HPIAは、フラッシュ ドライブ、ターゲット コンピューター、またはオペレーティング システムとしてWindows 10、Windows 8.1、Windows 7のどれかを実行している異なるコンピューターから実行できます。HPIAによって、ターゲット コンピューターのレジストリが更新されたり、ファイルがコピーされたりすることはありません。

HPIImageAssistant.exeを選択してHPIAのユーザー インターフェイスを開きます。ImageCapture.exeは、後で比較できるXMLイメージ構成ファイルをキャプチャするスタンドアロン ツールです。XMLファイルを正しくキャプチャするには、HPIImageAssistant.exeとImageCapture.exeを管理者として実行する必要があります。アプリケーションをファイル エクスプローラーから管理者として実行するには、実行可能ファイルを選択して右クリックし、[管理者として実行]をクリックします。



参照イメージ構成ファイルのキャプチャ

HPコンピューターでHPIAを実行すると、初期設定では、HPが最も最近出荷した、HPプラットフォーム システムIDおよびオペレーティング システムに基づいた参照イメージ構成ファイルが選択されます。HPIAでは、既存の正常なコンピューターから参照イメージ構成ファイルをキャプチャすることもできます。キャプチャしたイメージ構成ファイルは、イメージについて記述しているメタデータが含まれるXMLファイルです。これらは実際のイメージではありません。

USBフラッシュ ドライブからHPIAを実行してファイルをキャプチャすることをおすすめします。また、操作しているコンピューターのイメージを変更しないように、構成ファイルをUSBフラッシュ ドライブに保存することをおすすめします。

HPIAは以下のように、実行可能ファイルと同じディレクトリに構成ファイルSYSID_OSBIT_OSVERSION.xmlを生成します。

- **SYSID** : HPプラットフォーム システムID (例 : **2253**)
- **BIT** : オペレーティング システムのアーキテクチャ (64ビットの場合は**64**、32ビットの場合は**32**)
- **OSVER** : オペレーティング システムのメジャー バージョンとマイナー バージョン (例 : Windows 8.1の場合は**6.3**)

参照イメージのイメージ構成ファイルをキャプチャするには、以下の操作を行います。

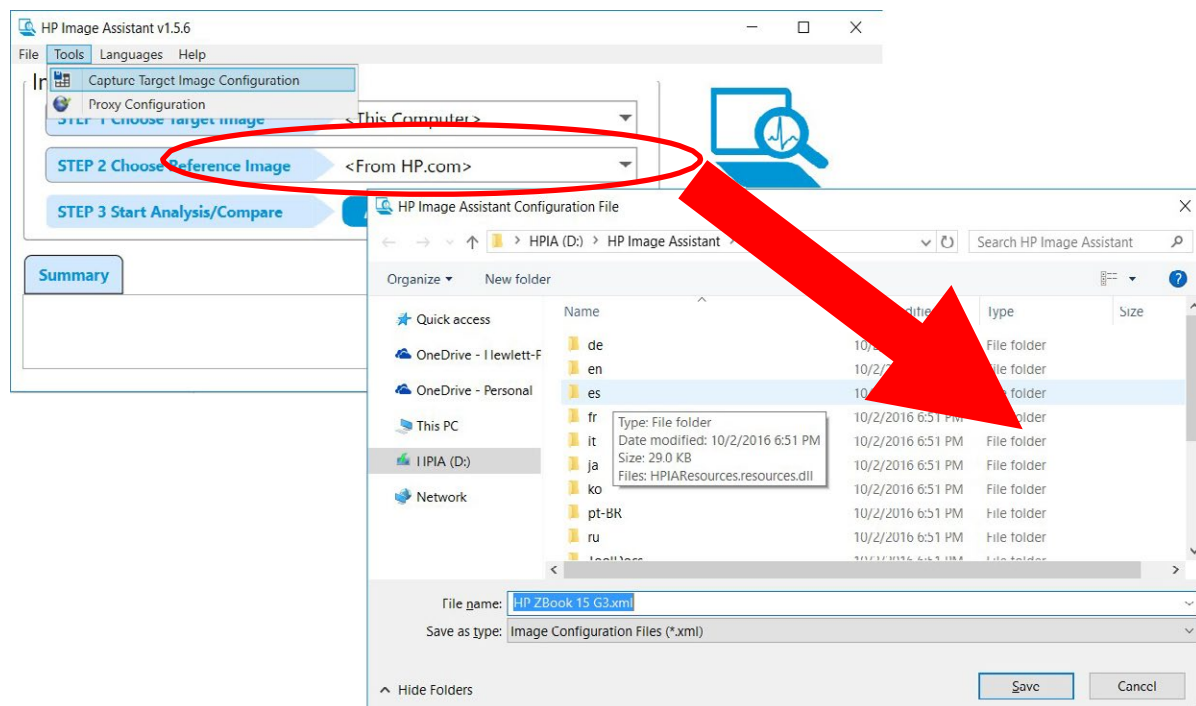
1. コマンド ラインからImageCapture.exeを実行します。

または

HPIAを保存したディレクトリを開き、**HPIImageAssistant.exe**を選択し、**[Tools]** (ツール) を選択してから**[Capture Target Image Configuration]** (ターゲットイメージ構成のキャプチャ) を選択します。

注

イメージ構成ファイルをキャプチャするためには、HPIImageAssistant.exeまたはImageCapture.exeを管理者として実行する必要があります。

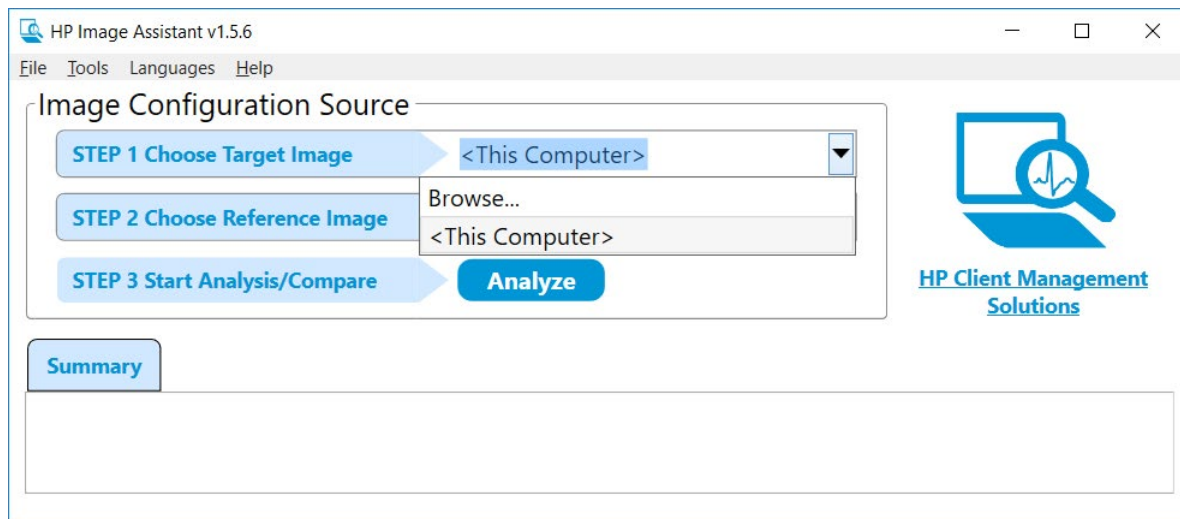


XMLイメージ構成ファイルがキャプチャされます。

```
<?xml version="1.0" encoding="UTF-8" standalone="true"?>
- <ImagePal>
  <Version>3</Version>
  <DateCreated>20161002</DateCreated>
  <DateLastModified>20161002</DateLastModified>
- <SystemInfo>
  - <System>
    <ComputerName>DGATLIN5</ComputerName>
    <ProductName>HP ZBook 15 G3</ProductName>
    <SystemID>80D5</SystemID>
    <SerialNumber>CND6336B37</SerialNumber>
    <SystemFamily>103C_5336AN</SystemFamily>
    <SKUNumber>Y3R94UC#ABA</SKUNumber>
    <BiosVersion2>N81 Ver. 01.04</BiosVersion2>
    <BiosVersion>1.4</BiosVersion>
    <BiosDate>03/17/2016</BiosDate>
    <TotalMemory>16.00 GB</TotalMemory>
    <OSDescription>Microsoft Windows 10 Enterprise</OSDescription>
    <OSVersion>10.0.10586</OSVersion>
    <OSBuildNumber>10586</OSBuildNumber>
    <OSArchitecture>64-bit</OSArchitecture>
    <ServicePack/>
    <UserUILanguage>1033</UserUILanguage>
```

HPImageAssistant.exeの使用

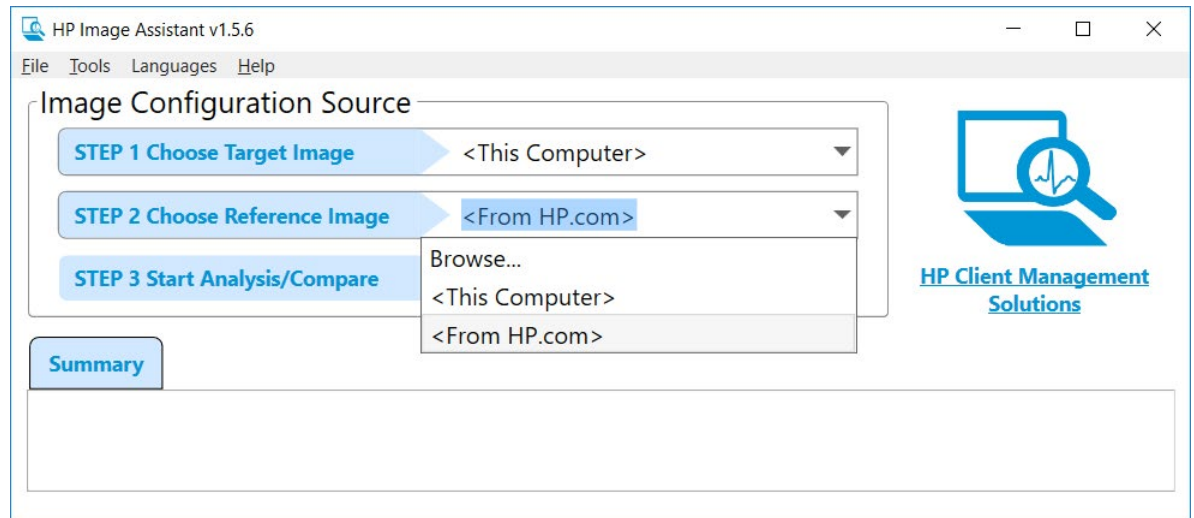
1. HPIAを保存したディレクトリを開き、**HPImageAssistant.exe**を選択します。
2. **[Choose Target Image]** (ターゲットイメージの選択) の横で、以下のオプションの1つを選択します。
 - **[Browse...]** (参照) : 保存済みのXMLイメージ構成ファイルを選択できます。
 - **[<This Computer>]** (<このコンピューター>) : 使用中のコンピューターのイメージ構成ファイルを選択します。



3. **[Choose Reference Image]** (参照イメージの選択) の横で、以下のオプションの1つを選択します。
- **[Browse...]** (参照) : 保存済みのXMLイメージ構成ファイルを選択できます。
 - **[<This Computer>]** (<このコンピューター>) : 使用中のコンピューターのイメージ構成ファイルを選択します。
 - **[<From HP.com>]** (<HP.comから>) : HPによって出荷されたイメージの適切なイメージ構成XMLファイルをHPIAで自動選択できます。これらのイメージ構成ファイルは、HPによってAWSおよびhp.comに保存されています。XMLの自動選択は、プラットフォーム モデル、オペレーティング システムのバージョン、および手順2で選択したターゲット イメージのアーキテクチャに応じて行われます。

注

[<From HP.com>]オプションを使用するには、インターネットに接続する必要があります。HPが出荷した最新のイメージを比較のために確実に使用するため、このオプションをおすすめします。



4. **[Analyze]** (分析) をクリックします。

注 :

ファイルの比較と分析を行うには、ターゲット イメージと参照イメージ構成ファイルのシステムID、オペレーティング システムのアーキテクチャ (64ビットまたは32ビット)、およびオペレーティング システムのメジャーバージョンとマイナーバージョンが一致している必要があります。

HPIAによって、指定されたターゲット イメージと参照イメージ構成ファイルが比較され、概要が表示されます。

結果の分析

HPIAImageAssistant.exeの実行後には、概要が表示されます。別のタブの1つを選択し、デバイス ドライバー、インストールされているソフトウェア、セキュリティ、BIOS設定に関する追加の詳細を表示します。[<From HP.com>] オプションを選択した場合は、[Recommendations] (推奨事項) タブも表示されます。[<From HP.com>] オプションを選択しなかった場合は、[QFEs]タブも表示されます。

[Summary] (概要) タブ、[Security] (セキュリティ) タブ、および[Recommendations]タブには、ターゲット イメージの構成ファイルに関する情報だけが含まれています。[Device Drivers] (デバイス ドライバー) タブ、[Installed Software] (インストール済みソフトウェア) タブ、[QFEs]タブ、および[BIOS Settings] (BIOSの設定) タブには、ターゲット イメージ構成ファイルと参照イメージ構成ファイルの比較についての情報が含まれます。

結果の分析および推奨されたターゲット イメージへの変更の優先順位付けに役立つように、以下の色とシンボルマークが使用されます。

レポートフィルター



[Exists only on the Target Image] (ターゲットイメージにのみ存在)

- [Drivers] (ドライバー) : 通常は他社製ハードウェア
- [Installed Software] (インストール済みソフトウェア) : 通常は顧客がインストールしたソフトウェア
- [QFE's] : 通常は顧客がインストールしたMicrosoftのQFE
- [BIOS settings] (BIOSの設定) : 非標準の、フィールドが追加されている新しいBIOS



[Only on the Reference Image] (参照イメージにのみ存在)

- [Drivers] (ドライバー) :
- 顧客の新旧のイメージを比較する場合に便利
- HP参照イメージの使用時には、使用できるドライバーがすべて表示される



Target and Reference Images Match (ターゲットイメージと参照イメージが一致)



[Out-of-Date] (古い)

- ターゲット イメージのコンポーネントが参照イメージのものより古い



[Missing] (見つかりません)

- すべてのシステム機能を有効にするために必要なドライバーがターゲットイメージにない



[Different] (異なる)

- ターゲット イメージと参照イメージに同じコンポーネントが存在するが、他のフィルターに該当しない点に違いがある
 - より新しいバージョン
 - 製造元が異なる (MS OS付属、OEM)、コメントなど

[Summary] (概要) タブ

このタブには、ターゲット イメージの全体的な状態およびセキュリティについての概要が示されます。この概要には、プラットフォーム、不足しているドライバー、古いドライバー、HPがおすすめるソフトウェア更新プログラム、古いソフトウェアに関する詳細が含まれています。セキュリティの概要には、ウイルス対策およびスパイウェア対策が有効で最新の状態になっているかどうか、ファイアウォールが有効になっているかどうか、BIOS セットアップパスワードが設定されているかどうかの詳細が含まれています。

[BIOS Configuration] (BIOS構成) セクションの**[Different]** (異なる) は、ターゲット イメージ構成ファイルと参照イメージ構成ファイルの両方にあるが値が異なっているBIOS設定を指しています。[Added] (追加済み) や [Missing] (見つかりません) は、両方のファイルのBIOSリリース間で追加または削除されたBIOS設定を指しています。

The screenshot shows the HP Image Assistant v1.5.6 interface. At the top, there are steps for configuration: STEP 1 Choose Target Image (<This Computer>), STEP 2 Choose Reference Image (<From HP.com>), and STEP 3 Start Analysis/Compare (Analyze). Below this is a navigation bar with tabs for Summary, Recommendations, Device Drivers, Installed Software, Security, and BIOS Settings. The main content area is divided into four sections: System Information, Drivers and Software, Security Settings, and BIOS Configuration. System Information includes details like Computer Name (DGATLINS), Product Name (HP ZBook 15 G3), System ID (80D5), Serial Number (CND6336B37), BIOS Version (01.04), BIOS Date (03/17/2016), Memory (RAM) (16.00 GB), OS Description (Microsoft Windows 10 Enterprise), OS Version (10.0.10586), and OS Architecture (64-bit). Drivers and Software shows 0 Missing Drivers and 15 Out-of-Date drivers. Security Settings shows Anti-Virus and Anti-Spyware are On and Up-to-date, Firewall is On, and Certificates are OK. BIOS Configuration shows 11 Different settings, 2 Added settings, and 15 Missing settings. The overall health and security status are indicated by orange circles.

[Recommendations] (推奨事項) タブ

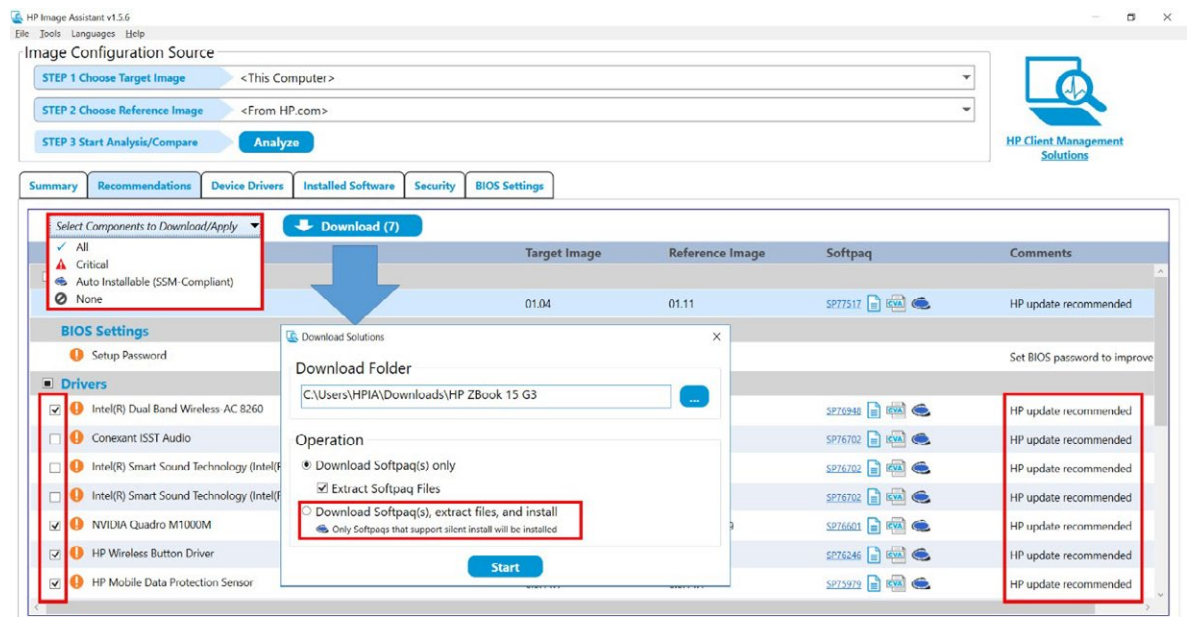
[Recommendations]タブは、[Choose Reference Image] (参照イメージの選択) の横で[<From HP.com>] (<HP.comから>) オプションが選択された場合にのみ表示されます。

このタブには、ターゲット イメージと参照イメージにインストールされているBIOS、ドライバー、およびソフトウェアの最新バージョンが表示されます。比較に基づいて、ターゲット イメージを更新するか、不足しているコンポーネントをインストールするようにすすめるメッセージが表示されます。

[Softpaq]列の下では、SoftpaqアイコンをダブルクリックするとSoftpaq更新プログラムがダウンロードされ、ドキュメント アイコンをダブルクリックするとSoftpaqのリリース ノートが表示されます。また、CVAアイコンをダブルクリックするとSoftpaq CVAファイルが表示されます。SSMアイコンは、サイレント インストールがサポートされているかどうかを示しています。

複数のSoftpaqを一度にダウンロードするには、目的の各更新プログラムの左端にあるチェックボックスをオンにします。目的の更新プログラムすべてのチェックボックスをオンにしたら、[Download] (ダウンロード) ボタンをクリックします。

Softpaqのダウンロード、抽出、インストールを行うオプションも用意されています。Softpaqは、次のアイコンで示されるように、サイレント インストールをサポートしている必要があります。



[Device Drivers] (デバイスドライバー) タブ

このタブには、ターゲット イメージと参照イメージにインストールされているデバイス ドライバーに関する情報が表示されます。含まれる情報は、クラスの記述、ドライバー名、デバイスID、デバイスの製造元、ドライバーのプロバイダー、ドライバーの最終更新日、およびドライバー バージョンです。

特定のドライバーのセットを表示するには、以下のフィルターを1つ以上選択します。

- [Target Image Only] (ターゲット イメージのみ) : 参照イメージではなくターゲット イメージだけにインストールされているドライバーを表示します。
- [Reference Image Only] (参照イメージのみ) : ターゲット イメージではなく参照イメージだけにインストールされているドライバーを表示します。
- [The Same] (同じ) : ターゲット イメージと参照イメージで同じであるドライバーを表示します。
- [Out-of-Date] (古い) : (参照イメージ構成ファイルに基づいて) ターゲット イメージ上の、更新する必要があるドライバーを表示します。重要な更新だと特定されることもあります。
- [Missing] (見つかりません) : (参照イメージ構成ファイルに基づいて) システムの完全な機能のためにターゲット イメージにインストールする必要があるドライバーを表示します。
- [Different] (異なる) : ターゲット イメージと参照イメージの両方にインストールされているが値が異なっているドライバーを表示します。

The screenshot shows the HP Image Assistant v1.5.6 interface. The 'Image Configuration Source' section is set to 'STEP 1 Choose Target Image' (This Computer) and 'STEP 2 Choose Reference Image' (From HP.com). The 'Device Drivers' tab is selected, displaying a comparison table between the target and reference images.

Class Description	Driver Name/Description	Device ID	Device Manufacturer	Driver Provider	Driver Date	Driver Version
Universal Serial Bus controllers	USB Root Hub (xHCI)	USB\ROOT_HUB3	(Standard USB HUBs)	Microsoft	Target Image: 04/22/2016 Reference Image: 02/22/2016	Target Image: 10.0.105 Reference Image: 10.0.
Display adapters	NVIDIA Quadro M1000M	PCI\VEN_10DE&C	NVIDIA	NVIDIA	Target Image: 12/11/2015 Reference Image: 06/15/2016	Target Image: 10.18.13 Reference Image: 10.1.
Sound, video and game controllers	Conexant SS7 Audio	INTELAUDIO\FUN	Conexant	Conexant	Target Image: 12/07/2015 Reference Image: 06/13/2016	Target Image: 9.0.6.0 Reference Image: 9.0.8
Network adapters	Bluetooth Device (Personal Area Network)	BTH\M5_BTHPAN	Microsoft	Microsoft	06/21/2006	Target Image: 10.0.105 Reference Image: 10.0.
Network adapters	Bluetooth Device (RFCOMM Protocol TDI)	BTH\M5_RFCOMM	Microsoft	Microsoft	06/21/2006	Target Image: 10.0.105 Reference Image: 10.0.
Network adapters	Intel(R) Dual Band Wireless-AC 8260	PCI\VEN_8086&C	Intel Corporation	Intel	Target Image: 02/25/2016 Reference Image: 07/14/2016	Target Image: 18.40.8.1 Reference Image: 19.1.
System devices	HP Mobile Data Protection Sensor	ACPI\HPQ6007.3	Target Image: Hewlett-Packard Reference Image: HP	Target Image: Hewlett-Packard Development Company, L.P. Reference Image: HP Development Company, L.P.	Target Image: 06/05/2015 Reference Image: 03/07/2016	Target Image: 6.0.1.1 Reference Image: 6.0.1.1
System devices	PCI Express Root Complex	ACPI\PNP0A0B.0	(Standard system devices)	Microsoft	06/21/2006	Target Image: 10.0.105 Reference Image: 10.0.
System devices	Intel(R) Smart Sound Technology (Intel(R) SST) OED	INTELAUDIO\SS7	Intel(R) Corporation	Intel(R) Corporation	Target Image: 11/12/2013 Reference Image: 05/17/2016	Target Image: 8.20.0.7 Reference Image: 8.20.
System devices	Intel(R) 100 Series/C230 Series Chipset Family PCI Express R	PCI\VEN_8086&C	INTEL	INTEL	Target Image: 08/17/2015 Reference Image: 10/28/2015	Target Image: 10.1.1.1 Reference Image: 10.1.
System devices	Intel(R) 100 Series/C230 Series Chipset Family PCI Express R	PCI\VEN_8086&C	INTEL	INTEL	Target Image: 08/17/2015 Reference Image: 10/28/2015	Target Image: 10.1.1.1 Reference Image: 10.1.
System devices	Intel(R) 100 Series/C230 Series Chipset Family PCI Express R	PCI\VEN_8086&C	INTEL	INTEL	Target Image: 08/17/2015 Reference Image: 10/28/2015	Target Image: 10.1.1.1 Reference Image: 10.1.
System devices	Intel(R) 100 Series/C230 Series Chipset Family PMC - A121	PCI\VEN_8086&C	INTEL	INTEL	Target Image: 08/17/2015 Reference Image: 10/28/2015	Target Image: 10.1.1.1 Reference Image: 10.1.
System devices	Intel(R) 100 Series/C230 Series Chipset Family Thermal subs	PCI\VEN_8086&C	INTEL	INTEL	Target Image: 08/17/2015 Reference Image: 10/28/2015	Target Image: 10.1.1.1 Reference Image: 10.1.

[Installed Software] (インストール済みソフトウェア) タブ

このタブには、ターゲット イメージと参照イメージにインストールされているソフトウェアに関する情報が表示されます。含まれる情報は、名前、バージョン、製造元、インストールされた日付です。これは、[コントロールパネル]の[プログラムと機能]に列挙されているソフトウェアです。

特定のソフトウェアのセットを表示するには、以下のフィルターを1つ以上選択します。

- [Target Image Only] (ターゲット イメージのみ) : 参照イメージではなくターゲット イメージだけにインストールされているソフトウェアを表示します。
- [Reference Image Only] (参照イメージのみ) : ターゲット イメージではなく参照イメージだけにインストールされているソフトウェアを表示します。
- [The Same] (同じ) : ターゲット イメージと参照イメージで同じであるソフトウェアを表示します。
- [Out-of-Date] (古い) : (参照イメージ構成ファイルに基づいて) ターゲット イメージ上の、更新する必要があるソフトウェアを表示します。重要な更新だと特定されることもあります。
- [Different] (異なる) : ターゲット イメージと参照イメージの両方にインストールされているが値が異なっているソフトウェアを表示します。

Name	Version	Company	Installed
Bang & Olufsen Audio	Target Image: 9.0.63.0 Reference Image: 9.0.88.50	Conexant	20160830
HP ESU for Microsoft Windows 10	Target Image: 1.1.1 Reference Image: 112.1	HP	20160830
HP Velocity	Target Image: 2.1.3.23496 Reference Image: 2.1.3.22016	HP Inc.	20160926
Realtek Card Reader	Target Image: 10.0.10506.21287 Reference Image: 100.10506.31222	Realtek Semiconductor Corp.	20160830
Alcor Micro Smart Card Reader Driver	1.7.45.1	Alcor Micro Corp.	
Asmedia USB Host Controller Driver	1.16.33.1	Asmedia Technology	
Bonjour	3.0.0.10	Apple Inc.	
Broadcom NetXtreme-E Netlink Driver and Management Installer	17.4.2.1	Broadcom Corporation	
CyberLink Power2Go 12	12.0.4.5913	CyberLink Corp.	
Discover HP Touchpoint Manager	1.0.19.1	HP	
Energy Star	1.1.1	HP Inc.	
Fossil PhantomPDF	6.0.25.201	Fossil Corporation	
HP 3D DriveGuard	6.0.32.1	HP	
HP Client Security Manager	8.3.20.2067	HP Inc.	
HP Documentation	1.0.0.2	HP	
HP DreamColor Assistant	369	Portrait Displays	
HP Drive Encryption	8.6.29.25	HP	
HP ePrint SW	5.0.18701	HP	
HP HSPA+ Mobile Broadband Drivers	12.1803.2.10	HP	
HP Image Assistant	1.0.8.1	HP	
HP Mobile Connect Metacata	1.0.5.1	Hewlett-Packard	

[QFEs]タブ

注

このタブは、[Choose Reference Image] (参照イメージの選択) で[<From HP.com>] (<HP.comから>) オプションが選択されなかった場合にのみ表示されます。

このタブには、ターゲット イメージと参照イメージにインストールされているQFEに関する情報が表示されます。含まれる情報は、ID、説明、修正のコメント、インストールされた日付です。特定のQFEのセットを表示するには、以下のフィルターを1つ以上選択します。

ID	Description	Fix Comments	Installed Date
KB3172729	Security Update		
KB3174060	Security Update		
KB3176493	Security Update		
KB3139907	Update		
KB3173428	Update		

[Security] (セキュリティ) タブ

[Security]タブには、セキュリティ項目としてファイアウォール、ウィルス対策ソフトウェア、スパイウェア対策ソフトウェア、およびBIOSセットアップ パスワードに関する情報が表示されます。ファイアウォールが有効になっているかどうか、ウィルス対策が有効で最新の状態になっているかどうか、スパイウェア対策が有効で最新の状態になっているかどうか、およびBIOSセットアップ パスワードがあるかどうかを参照できます。BIOSセットアップパスワードを使用することを強くおすすめします。

ルート証明書の一覧、および証明書に秘密キーが埋め込まれているかどうかも表示されます。秘密キーが埋め込まれているルート証明の使用はおすすめしません。

このタブの情報が当てはまるのはターゲット イメージ構成ファイルのみです。

Category	Name	State	Status
Firewall	McAfee Host Intrusion Prevention Firewall	On	
Firewall	Windows Firewall	Off	
Anti-Virus	McAfee VirusScan Enterprise	On	Up-to-date Wed, 28 Sep 2016 01:13:33 GMT
Anti-Virus	Windows Defender	Off	Up-to-date Wed, 28 Sep 2016 01:13:30 GMT
Anti-Spyware	McAfee VirusScan Enterprise Antispyware Module	On	Up-to-date
Anti-Spyware	Windows Defender	Off	Up-to-date
BIOS	Setup Password	Not Set	

Location	Store	Name	Issuer	Thumbprint	Has Private Key	Comments
LocalMachine	AuTHRoot	hwate Primary Root CA - G3	hwate Primary Root CA - G3	F18B538D18E903B6A	No	
LocalMachine	AuTHRoot	UTN-USERFirst-Object	UTN-USERFirst-Object	E12CFB4841D709C3	No	
LocalMachine	AuTHRoot	QuoVadis Root Certification Authority	QuoVadis Root Certification Authority	DE3F4F44FE5892FA	No	
LocalMachine	AuTHRoot	GeoTrust Global CA	GeoTrust Global CA	DE28F4A4FE5892FA	No	
LocalMachine	AuTHRoot	GlobaSign	GlobaSign	D696561148F01C77C	No	
LocalMachine	AuTHRoot	Baltimore CyberTrust Root	Baltimore CyberTrust Root	D4DE200D5666FC53F	No	
LocalMachine	AuTHRoot	Equifax Secure Certificate Authority	Equifax Secure Certificate Authority	D23209AD23D31423	No	
LocalMachine	AuTHRoot	Starfield Root Certificate Authority - G2	Starfield Root Certificate Authority - G2	B51C067CEE280C3DF	No	
LocalMachine	AuTHRoot	Entrust Root Certification Authority	Entrust Root Certification Authority	B31B18740E36C840	No	
LocalMachine	AuTHRoot	GlobaSign Root CA	GlobaSign Root CA	B1BC9688D4F49D62	No	
LocalMachine	AuTHRoot	COMODO RSA Certification Authority	COMODO RSA Certification Authority	AFE5D244ABD11942	No	
LocalMachine	AuTHRoot	Starfield Class 2 Certification Authority	Starfield Class 2 Certification Authority	AD7E1C28064E70F6	No	

[BIOS Settings] (BIOSの設定) タブ

このタブには、ターゲット イメージと参照イメージのBIOSに関する情報が表示されます。含まれる情報は、名前、バージョン、インストールパス、現在の値です。設定できるBIOS設定だけが表示されます。

- [Target Image Only] (ターゲット イメージのみ) : 参照イメージにはなく、ターゲット イメージだけにあるBIOS設定を表示します。
- [Reference Image Only] (参照イメージのみ) : ターゲット イメージにはなく、参照イメージだけにあるBIOS設定を表示します。
- [The Same] (同じ) : ターゲット イメージと参照イメージで一致している設定を表示します。
- [Different] (異なる) : ターゲット イメージと参照イメージの両方にあるが値が異なっているBIOS設定を表示します。

HP Image Assistant v1.5.6

File Tools Languages Help

Image Configuration Source

STEP 1 Choose Target Image <This Computer>

STEP 2 Choose Reference Image <From HP.com>

STEP 3 Start Analysis/Compare Analyze

HP Client Management Solutions

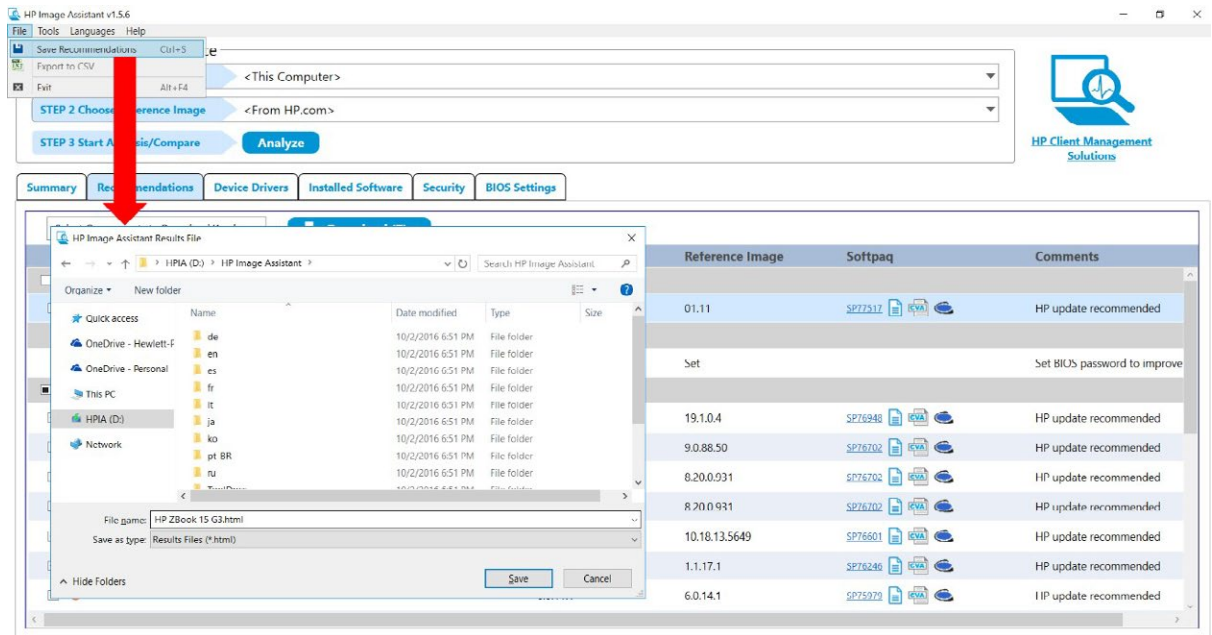
Summary Recommendations Device Drivers Installed Software Security BIOS Settings

Target Image Only
 Reference Image Only
 The Same
 Different
 Search

Name	Path	Value
Wireless Manageability	Advanced\AMT Options	Target Image: Disable Reference Image: Enable
Legacy Boot Options	Advanced\Boot Options	Target Image: Enable Reference Image: Disable
Legacy Boot Order	Advanced\Boot Options	Target Image: HDD:USB:1:HDD:M.2 SSD:2:1.NETWORK:EMBEDDED:1 Reference Image: <no legacy boot options available>
Power On When Lid is Opened	Advanced\Boot Options	Target Image: Enabled Reference Image: Disabled
UEFI Boot Order	Advanced\Boot Options	Target Image: HDD:USB:1:HDD:M.2 SSD:2:1 Reference Image: HDD:M.2 SSD:1:1:HDD:USB:1.NETWORK:IPV4:EMBEDDED:1.NETWORK:IPV6:EMBEDDED:1
Wake unit from sleep when lid is opened	Advanced\Built-In Device Options	Target Image: Enabled Reference Image: Disabled
Swap Fn and Ctrl (Keys)	Advanced\Device Configuration	Target Image: Enabled Reference Image: Disabled
Video Memory Size	Advanced\GFX	Target Image: 128 MB Reference Image: 32 MB
Configure Option ROM Launch Policy	Advanced\Option ROM Launch Policy	Target Image: All Legacy Reference Image: All UEFI
Configure Legacy Support and Secure Boot	Security\Secure Boot Configuration	Target Image: Legacy Support Enable and Secure Boot Disable Reference Image: Legacy Support Disable and Secure Boot Enable
TPM Activation Policy	Security\Security Configuration\TPM Embedded Security	Target Image: No prompts Reference Image: Allow user to reject
Connected Standby/C3/C10 C-state Package Enable	Advanced	Disable
Connected Standby Supported	Advanced	Disable
Launch HotKeys without Fn Keypress	Advanced\Device Configuration	Disable
M.2 SSD (PCIe)	Advanced\Port Options	Device available
M.2 SSD (SATA)	Advanced\Port Options	Device available

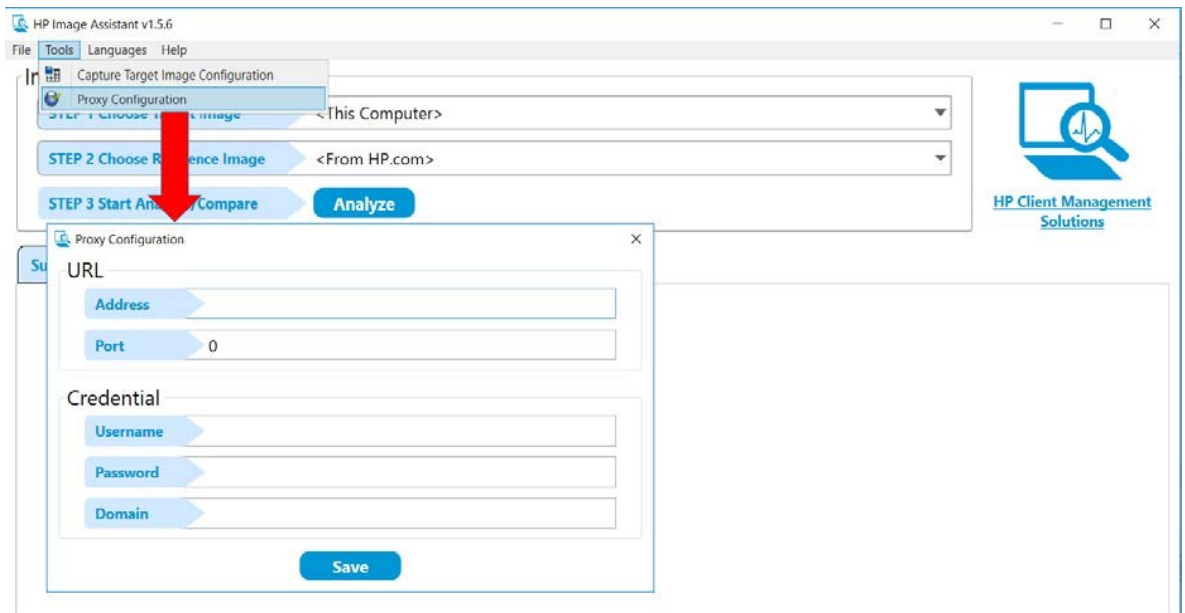
結果ファイルの保存

1. **[File]** (ファイル) を選択し、**[Save Recommendations]** (推奨事項の保存) を選択して、概要と推奨事項をHTMLファイルとして保存します。
2. 必要に応じてこのHTMLファイルを開き、印刷します。



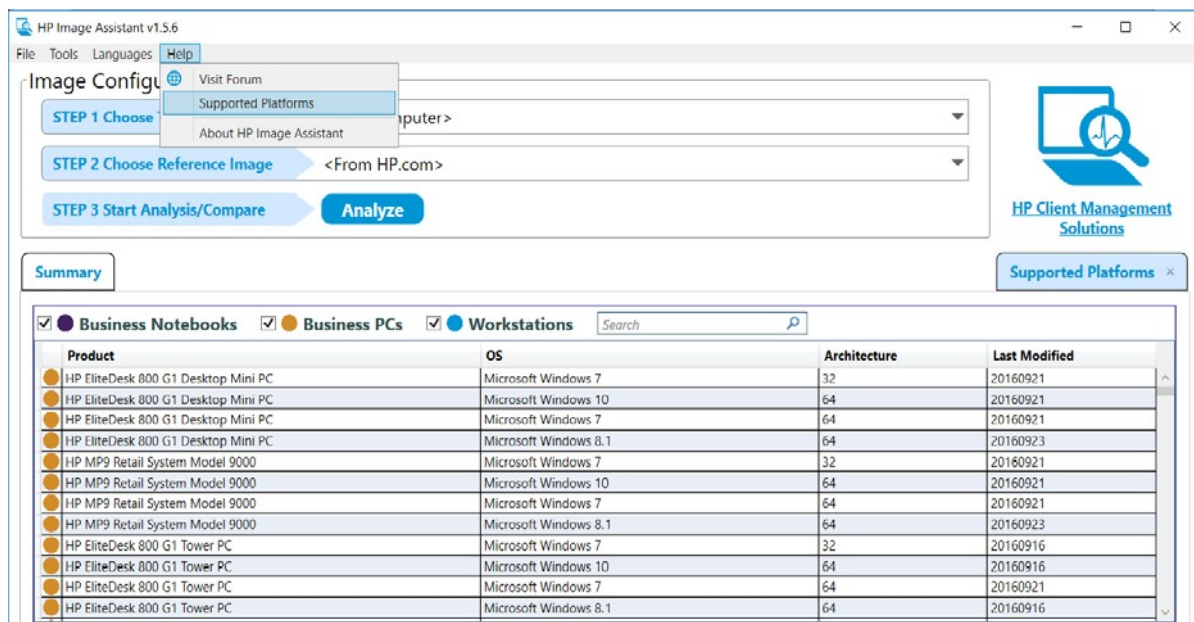
Webプロキシの設定

1. 一部のネットワーク設定では、プロキシ情報の指定が必要な場合があります。
2. **[Tools]** (ツール) を選択し、**[Proxy Configuration]** (プロキシ構成) を選択して、ネットワークのプロキシ情報を指定します。



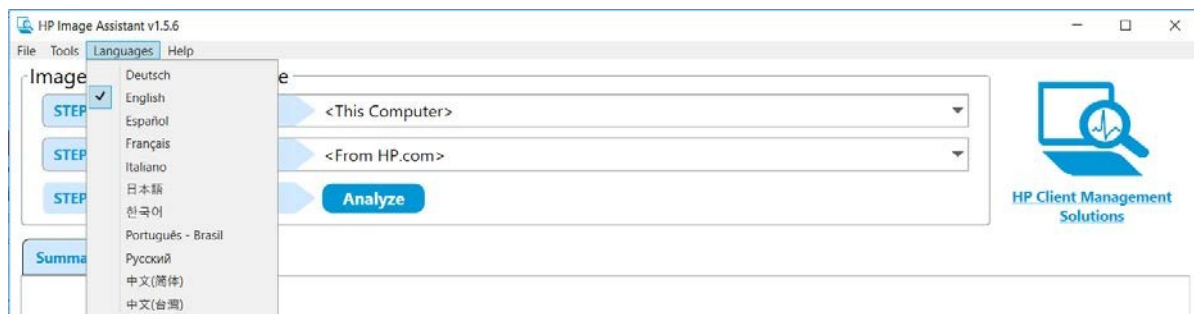
サポートされているプラットフォームの一覧の取得

[Help] (ヘルプ) を選択し、**Supported Platforms**(サポートされているプラットフォーム)を選択して、HPによって作成された参照イメージの製品名、OS、OSビットおよびイメージ更新日の一覧を取得します。



ユーザーインターフェイスの別言語への切り替え

1. **Languages** を選択し、適切な言語を選択します。英語、フランス語、イタリア語、ドイツ語、スペイン語、ロシア語、ポルトガル語、日本語、韓国語、簡体字中国語、および繁体字中国語がサポートされています。



詳細情報

HP Image Assistantについて詳しくは、hp.com/go/clientmanagement (英語サイト) を参照してください。

最新情報をお届けします (英語サイト)

hp.com/go/getupdated

© Copyright 2015, 2016 HP Development Company, L.P.

MicrosoftおよびWindowsは米国およびその他の国におけるMicrosoft Corporationの商標または登録商標です。

本書で取り扱っているコンピューター ソフトウェアは秘密情報であり、その保有、使用、または複製には、HPから使用許諾を得る必要があります。FAR 12.211および12.212に従って、商業用コンピューター ソフトウェア、コンピューター ソフトウェア資料、および商業用製品の技術データは、ベンダー標準の商業用ライセンスのもとで米国政府に使用許諾が付与されます。

ここに記載されている情報の内容は、将来予告なしに変更されることがあります。HP製品およびサービスに対する保証は、当該製品およびサービスに付属の保証規定に明示的に記載されているものに限られます。本書のいかなる内容も、当該保証に新たに保証を追加するものではありません。本書に記載されている製品情報は、日本国内で販売されていないものも含まれている場合があります。本書の内容につきましては万全を期しておりますが、本書の技術的あるいは校正上の誤り、省略に対して責任を負いかねますのでご了承ください。

初版：2016年10月

製品番号：852846-292

